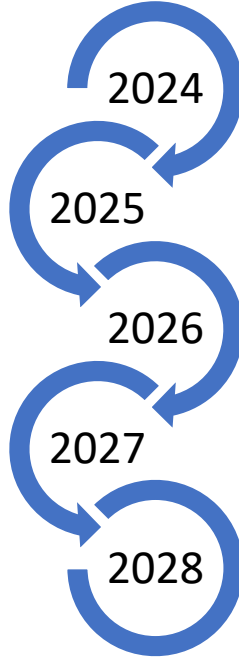


T.C

KEPEZ KAYMAKAMLIĐI

HACI EKREM ŐERİFE YAZAROĐLU ANADOLU İMAM HATİP  
LİSESİ MÜDÜRLÜĐÜ

## 2024-2028 STRATEJİK PLANI





“Milli Eğitimin gayesi yalnız hükümete memur yetiştirmek değil, daha çok memlekete ahlaklı, karakterli, cumhuriyetçi, inkılâpçı, olumlu, atılgan, başladığı işleri başarabilecek kabiliyette, dürüst, düşünceli, iradeli, hayatta rastlayacağı engelleri aşmaya kudretli, karakter sahibi genç yetiştirmektir. Bunun için de öğretim programları ve sistemleri ona göre düzenlenmelidir.” 1923

Mustafa Kemal ATATÜRK

## İSTİKLALMARŞI

Korkma, sönmez bu şafaklarda yüzen al sancak;  
Sönmeden yurdumun üstünde tüten en son ocak.  
O benim milletimin yıldızıdır, parlayacak;  
O benimdir, o benim milletimindir ancak.

Çatma, kurban olayım, çehreni ey nazlı hilâl!  
Kahraman ırkıma bir gül! Ne bu şiddet, bu celâl?  
Sana olmaz dökülen kanlarımız sonra helâl...  
Hakkıdır Hakk'a topan milletimin İstiklâl!

Ben ezelden beridir hür yaşadım, hür yaşarım.  
Hangi çılgın bana zincir vuracakmış? Şaşarım!  
Kükremiş sel gibiyim, bendimi çiğner, aşarım.  
Yırtarım dağları, enginlere sığmam, taşarım.

Garbın afakını sarmışsa çelik zırhlı duvar,  
Benim iman dolu göğsüm gibi serhaddim var.  
Ulusun, korkma! Nasıl böyle bir imanı boğar,  
"Madeniyet" dediğin tek dişi kalmış canavar?

Ankadeş! Yurduma alçakları uğratma sakın.  
Şiper et gövdeni, dursun bu hayasızca akın.  
Doğacaktır sana va'detleri günler Hakk'ın...  
Kim bilir, belki yarın, belki yarından da yakın.

Başlım yerleri "toprak" diyerek geçme, tanı:  
Düşün ahındaki binlerce kefenciz yanın.  
Şen çehit oğlusun, incilme, yazıktır atanı:  
Verme, dünyaları alsan da, bu cennet vatanı.

Kim bu cennet vatanın uğruna olmaz ki feda?  
Şüheda fiharacak toprağı sıksan, şüheda!  
Canı, canını bütün varını alsın da Huda,  
Eminsin tek vatanından beni dünyada cüda.

Ruhumun senden, İlahi, şudur ancak emeli:  
Değmesin mabudimin göğsüne namahrem eli.  
Bu ezanlar ezanlar-ki şahadetleri dinin temeli,  
Ebedi yurdumun üstünde benim inlemeli.

O zaman vecd ile bin saade eder-vansa-taşım,  
Her cerihamdan, İlahi, boşanıp kurtulup yapım,  
Fıskımlar rub-i mücahed gibi yurdun na'şim;  
O zaman yükselerek arşa değer belki başım.

Dalgaları sen de şakıtlar gibi ey şanlı hilâl!  
Olsun artık dökülen kanlarımın hepsi helâl!  
Ebediyen sana yok, ırkıma yok izmihâl!  
Hakkıdır, hür yaşamış bayrağımın hürriyet;  
Hakkıdır, Hakk'a topan, milletimin İstiklâl!

Mehmet AKİF ERSOY

Öğretmenler;  
Yeni Nesil Sizin  
Eseriniz Olacaktır.

B. ÖZTÜRK

## GENÇLİĞE HİTABE

Ey Türk gençliği! Birinci vazifen, Türk istiklalini, Türk Cumhuriyetini, İhtilal, muhtılas ve müdafaa etmektir.

Mevduyatının ve istikbalinin yegane temeli budur. Bu temel, senin, en kıymetli hazinedir. İhtilalinde dahi, sen, bu hazineden, mahrum olmeye isteyecek, dahi ve harici, bedhahları olmayacaktır. Bir gün, istiklal ve Cumhuriyet müdafaa mecburiyetine düşersen, vazifeye atılmak için, içinde bulunacağın vaziyetin imkanı ve şartlarını düşünmeyeceksin! Bu imkanı ve şartları, çok namussal bir mahiyete hazırlar edebilir. İstiklal ve Cumhuriyetine katılabacak düşmanlar, bütün dünyada emsali görülmemiş bir çabıyla seninle mücadele ederler. Çabren ve hile ile söz veriyorlar, bütün kaleleri zafer edilmiş, bütün bersakilerine çirkinmiş, bütün ordular dağılmış ve memleketin her köşesi işgali edilmiş oluyor. Bütün bu şartların daha ilim ve daha vahim olmak üzere, memleketin dahilinde, kâhıra sahip olanlar gâfil ve dâlelet ve hatta hiyanet içinde bulunabilirler. Hatta bu kâhıra sahipleri şahsi menfaatlerini, müstevlilerin siyasi emelleriyle birleştirirler. Millet, hür u zaruret içinde harap ve bitap düşmüş olabilir.

Ey Türk istikbalinin evladi! İhtilal, bu ihtilal ve penal içinde dahi, vazifen, Türk istiklal ve Cumhuriyetini kurtarmaktır! Muhtız olduğun kadri, dâmafarandaki esli kânda, mevcuttur!

B. ÖZTÜRK

## Okul/Kurum Bilgileri

<b>İli:</b> <b>Antalya</b>		<b>İlçesi:</b> Kepez	
<b>Adres:</b>	Demirel Mahallesi Hz.Ebubekir Caddedi No:40	<b>Coğrafi Konum (link)</b>	<a href="https://yazarogluaihl.meb.k12.tr/tema/harita.php">https://yazarogluaihl.meb.k12.tr/tema/harita.php</a>
<b>Telefon Numarası:</b>	0 (242) 4172873	<b>Faks Numarası:</b>	0 (242) 4172873
<b>e- Posta Adresi:</b>	751705@meb.k12.tr	<b>Web adresi:</b>	<a href="https://yazarogluaihl.meb.k12.tr/">https://yazarogluaihl.meb.k12.tr/</a>
<b>Kurum Kodu:</b>	751705	<b>Öğretim Şekli:</b>	(Tam Gün)

# SUNUŞ



Okul bilginin uzmanları tarafından ihtiyacı olanlara, ihtiyacı olduđu kadar ve bilimsel yöntemlerle öğretildiđi yer ve en önemli bilgi kaynağıdır. Okul aynı zamanda öğrencisini bilgiyle buluştururken onun o bilgiyi doğru kullanabilmesi; kendisi, ailesi, ülkesi ve tüm insanlık adına faydalı olabilmek için kullanmayı öğrendiđi yerdir. Bu temel bakışın ardından, yaşadığımız bu çağda bilgiye ulaşma yollarının çok kolaylaştığı, bilimsel gelişmelerin baş döndürücü hızla yaşandığı, teknolojinin hayallerimizi bile zorladığı ve insan-teknoloji ilişkisinin sorgulanacak seviyelere ulaştığı; daha önemlisi küçülen ve hammaddeleri azalan bir dünyada ülkelerin tüm zamanlardan çok daha acımasız rekabetlere giriştiđi; evrensel ahlaki değerleri bile çıkarları uğruna aşındırdıkları günümüzde bizim okulla sınırlandırdığımız bu eğitim öğretim sürecini hem milli değerlerini benimsemiş hem evrensel insani değerlere saygılı öğrenciler yetiştirmek hem de bunların yanı sıra bu rekabetçi dünyada birey olarak kendisini, en önemlisi ülkesini var edebilmesi için stratejik amaçların, hedeflerin arkasından planlanmış zaman dilimleri ile yürünmek gerektiğini bir an bile unutmadan yola çıktık.

Biz Hacı Ekrem Şerife Yazarođlu Anadolu İmam Hatip Lisesi olarak; stratejik planımız ve nitelikli eğitim kadromuz rehberliğinde öğrencilerimizi, İnsanlığa ve topluma katma değer üretebilen ,ahlaki değeri gelişmiş,çağdaş, eleştirel, empatik düşünme becerilerine sahip, öz güveni ve özsaygısı gelişmiş, sorun çözme becerisi güçlü, çözüm odaklı, bireysel farklılıkların bilincinde, sorumluluk sahibi, zamanı etkili ve doğru yönetebilen, iç disiplini gelişmiş, bilgiyi kullanıp yerine yenisini koyabilen, değiştirebilen dönüştürebilen, yenilikçi, yaratıcı, doğaya ve tüm canlıların yaşam hakkına saygılı, çevre sorunlarına duyarlı,bütün yönleriyle gelişmiş "Yaşam Yaratıcıları"nı yetiştirmeyi amaçlıyoruz.

Okulumuzu daha iyi noktaya taşımak için tüm çalışanların katılımını sağlayarak etkili çalışma azmimizi hiçbir zaman kaybetmeden devam edeceğimize bu plânın başarıyla uygulanması ile okulumuzun başarısının daha da artacağına inanıyor, tüm Hacı Ekrem Şerife Yazarođlu Anadolu İmam Hatip Lisesi ailesine başarılar diliyorum.

Murat KAYABAŞLI

OKUL MÜDÜRÜ

# İÇİNDEKİLER

## 1. GİRİŞ VE STRATEJİK PLANIN HAZIRLIK SÜRECİ

- 1.1. Strateji Geliştirme Kurulu ve Stratejik Plan Ekibi
- 1.2. Planlama Süreci

## 2. DURUM ANALİZİ

- 2.1. Kurumsal Tarihçe
- 2.2. Uygulanmakta Olan Planın Değerlendirilmesi
- 2.3. Mevzuat Analizi
- 2.4. Üst Politika Belgelerinin Analizi
- 2.5. Faaliyet Alanları ile Ürün ve Hizmetlerin Belirlenmesi
- 2.6. Paydaş Analizi
- 2.7. Kuruluş İçi Analiz

- 2.7.1. Teşkilat Yapısı
- 2.7.2. İnsan Kaynakları
- 2.7.3. Teknolojik Düzey
- 2.7.4. Mali Kaynaklar
- 2.7.5. İstatistik Veriler

2.8. Dış Çevre Analizi (Politik, Ekonomik, Sosyal, Teknolojik, Yasal ve Çevresel Çevre Analizi -PESTLE)

2.9. Güçlü ve Zayıf Yönler ile Fırsatlar ve Tehditler (GZFT) Analizi

2.10. Tespit ve İhtiyaçların Belirlenmesi

## 3. GELECEĞE BAKIŞ

- 3.1. Misyon
- 3.2. Vizyon
- 3.3. Temel Değerler

## 4. AMAÇ, HEDEF VE STRATEJİLERİN BELİRLENMESİ

- 4.1. Amaçlar
- 4.2. Hedefler
- 4.3. Performans Göstergeleri
- 4.4. Stratejilerin Belirlenmesi
- 4.5. Maliyetlendirme

## 5. İZLEME VE DEĞERLENDİRME

## 6. Tablo/Şekil/Grafikler/Ekler

# 1. GİRİŞ VE STRATEJİK PLANIN HAZIRLIK SÜRECİ

## 1.1. Strateji Geliştirme Kurulu ve Stratejik Plan Ekibi

Tablo 1. Strateji Geliştirme Kurulu ve Stratejik Plan Ekibi Tablosu

Strateji Geliştirme Kurulu Bilgileri		Stratejik Plan Ekibi Bilgileri	
Adı Soyadı	Ünvanı	Adı Soyadı	Ünvanı
Murat KAYABAŞLI	Okul Müdürü	Ömer KOÇ	Müdür Yardımcısı
Tayyibe SUNKUR	Öğretmen	Tuğba ADIYOK	Öğretmen
Hayriye ÖZBAY	Öğretmen	Ümit BİÇER	Öğretmen
Erol TOPUZ	OAB. Başkanı	Abdulhekim ÖZTÜRK	Veli
Ali KARATAŞ	Başkan Yardımcısı	Mehmet TOPUZ	Veli

## 1.2. Planlama Süreci:

2024-2028 dönemi stratejik plan hazırlanması süreci Strateji Geliştirme Kurulu ve Stratejik Plan Ekibinin oluşturulması ile başlamıştır. Ekip tarafından oluşturulan çalışma takvimi kapsamında ilk aşamada durum analizi çalışmaları yapılmış ve durum analizi aşamasında paydaşlarımızın plan sürecine aktif katılımını sağlamak üzere paydaş anketi, toplantı ve görüşmeler yapılmıştır.

Durum analizinin ardından geleceğe yönelik bölümüne geçilerek okulumuzun amaç ,hedef, gösterge eylemleri belirlenmiştir.

# 2.BÖLÜM

## 2. DURUM ANALİZİ

### 2.1. Kurumsal Tarihçe

Okulumuz 2013-2014 Eğitim Öğretim yılında 11 Sınıf ve 298 öğrenci ile eğitim öğretime açılmıştır. 2013 yılının Temmuz ayında hayırsever Hacı Ekrem Yazaroğlu ve Hacı Şerife Yazaroğlu tarafından isim hakkı alınan okulumuz Anadolu İmam Hatip Lisesi olarak eğitime açılmıştır. 2016-2017 yılından itibaren Varsak Anadolu Lisesinin açılmasıyla iki okul aynı binada eğitime devam etmektedir

Okulumuz 8 derslik ve 117 öğrenci ile eğitim öğretime devam etmektedir. Okulumuz sınavsız olarak Anadolu İmam Hatip Lisesine öğrenci almaktadır. Konferans salonu ,Kız ve Erkek mescidi geniş bahçesi kantinin kütüphanesi bulunmaktadır.

Hacı Ekrem Şerife Yazaroğlu Anadolu İmam Hatip Lisesi idareci ,öğretmenleri ,personelleri,öğrenci ve velileri ile bu ülkenin geleceği için hep birlikte var gücü ile çalışmaktadır.



## 2.2. Uygulanmakta Olan Stratejik Planın Değerlendirilmesi

Hacı ekrem Şerife Yazaroğlu Anadolu İmam Hatip Lisesi öğrencilerini alanında uzman öğretmenlerle iyi bir eğitim ortamında hayata hazırlayarak başarı ve kazanımlarını arttırmak, girişimci çözüme yönelik, yabancı dil becerisine sahip düşünce becerisi gelişmiş sağlıklı bireyler hedefine ulaşmak için gerek fiziksel ortam hazırlama gerekse öğretmen öğrenci ilişkileri bakımından çalışmalar yapılmıştır.

Amaç 1: Eğitim – öğretimi planlarımız doğrultusunda Milli eğitimin temel esaslarına uygun biçimde hedeflerimizi gerçekleştirme.

Hedef 1.1. Tüm alanlarda ve eğitim kademelerinde, öğrencilerimizin her düzeydeki yeterliliklerinin belirlenmesi, izlenmesi ve desteklenmesi için etkin bir ölçme ve değerlendirme sistemi makul düzeyde gerçekleştirilmiştir.

Hedef 1.2 Öğrenme süreçlerini destekleyen dijital içerik ve beceri destekli dönüşüm ile ülkemizin her yerinde yaşayan öğrenci ve öğretmenlerimizin eşit öğrenme ve öğretme fırsatlarını yakalamaları ve öğrenmenin sınıf duvarlarını aşması hedefi yüksek maliyet , sosyal ve ekonomik nedenlerden dolayı istenilen düzeyde gerçekleştirilememiştir.

Amaç 2: Evrensel değerlere saygılı, bilgiyi üreten, çağdaş ve mutlu öğrencilerin yetiştirildiği örnek bir okul olmak.

Hedef 2.1. Yönetim ve öğrenme etkinliklerinin izlenmesi, değerlendirilmesi ve geliştirilmesi amacıyla veriye dayalı yönetim yapısına geçilmiştir.

Hedef 2.2: Öğrencilerimizin bilişsel, duygusal ve fiziksel olarak çok boyutlu gelişimini önemseyen, bilimsel düşünme, tutum ve değerleri içselleştirebilecekleri bir temel eğitim yapısına geçilerek okullaşma oranı artırma hedefi büyük oranda gerçekleşmiştir.

Hedef 2.3: Bütün öğrencilerimize, medeniyetimizin ve insanlığın ortak değerleri ile çağın gereklerine uygun bilgi, beceri, tutum ve davranışların kazandırılması sağlanmıştır.

Amaç 3 Öğrencileri ilgi, yetenek ve kapasiteleri doğrultusunda hayata ve üst öğretime hazırlayan bir ortaöğretim sistemi ile toplumsal sorunlara çözüm getiren, ülkenin sosyal, kültürel ve ekonomik kalkınmasına katkı sunan öğrenciler yetiştirilmiştir.

Hedef 3.1: Öğrencilerin mizaç, ilgi ve yeteneklerine uygun eğitimi alabilmelerine imkân veren işlevsel bir psikolojik danışmanlık ve rehberlik anlayışına uygun çalışmalar yürütülmüştür.

### 2.3. Yasal Yükümlülükler ve Mevzuat Analizi

YASAL YÜKÜMLÜLÜK	DAYANAK	TESBİTLER	İHTİYAÇLAR
Okul İdaresi	Milli Eğitim Bakanlığı Ortaöğretim Yönetmeliği DinÖğretim Yönetmeliği		Eğitim kurumu standartlarının güncellenmesi,
Öğretmenler	Milli Eğitim Bakanlığı Ortaöğretim Yönetmeliği DinÖğretim Yönetmeliği	İlk ve ortaöğretim kurumları arası imkan ve başarı farklılıklarının olması	Öğrencilerin çok yönlü gelişimini destekleyecek projelerle ilgilenmesi ve yeni projeler üretmesine imkan verilme
Hizmetli ve İdari Personel	Milli Eğitim Bakanlığı Ortaöğretim Yönetmeliği DinÖğretim Yönetmeliği		
Okul Aile Birliği	Okul Aile Birliği Yönetmeliği		Okul ile aile arasında bütünleşmeyi gerçekleştirmek

## 2.4. Üst Politika Belgeleri Analizi

Üst politika belgeleri;

- ☑ 12. Kalkınma Planı
- ☑ Cumhurbaşkanlığı Programı,
- ☑ Orta Vadeli Program,
- ☑ Cumhurbaşkanlığı Yıllık Programı,
- ☑ Millî Eğitim Bakanlığı Stratejik Planı,
- ☑ İl Millî Eğitim Müdürlüğü Stratejik Planı,
- ☑ İlçe Millî Eğitim Müdürlüğü Stratejik Planı ile
- ☑ Okul/kurumu ilgilendiren ulusal, bölgesel ve sektörel strateji eylem planlarını ifade eder.

Kurumun faaliyet alanları ile Kalkınma Planı, diğer plan ve programlarda yer alan amaç, ilke ve politikalar arasındaki uyuma bakılır.

**Tablo 2. Üst Politika Belgeleri Analizi Tablosu**

Üst Politika Belgesi	İlgili Bölüm/Referans	Verilen Görevler/İhtiyaçlar
Orta Vadeli Program (2024-2026)	Ödemeler Dengesi	1 Tedbir
	Finansal İstikrar	1 Tedbir
	Afet Yönetimi	1 Tedbir
On İkinci Kalkınma Planı	Eğitim	658, 659, 660 Sayılı Amaç Maddeleri ve Bunlara Bağlı Politika ile Tedbir Maddeleri
	Kültür ve Sanat	783.1, 783.2, 783.5, 785.1, 785.2, 785.3, 785.5, 789.1, 789.2, 790.4, 793.2 Sayılı Tedbir Maddeleri
	Spor	804.1, 809.1 Sayılı Tedbir Maddeleri
Cumhurbaşkanlığı 2024 Yıllık Programı	Eğitim	661.1, 661.4, P. 661, P. 662, P. 663,P.664, P.665, P.666, P.667, P.668,P.670, P.672, P.675, P.676, P.678,P.680, P.681 Sayılı Politika ve Tedbir Maddeler

## 2.5. Faaliyet Alanları ile Ürün/Hizmetlerin Belirlenmesi

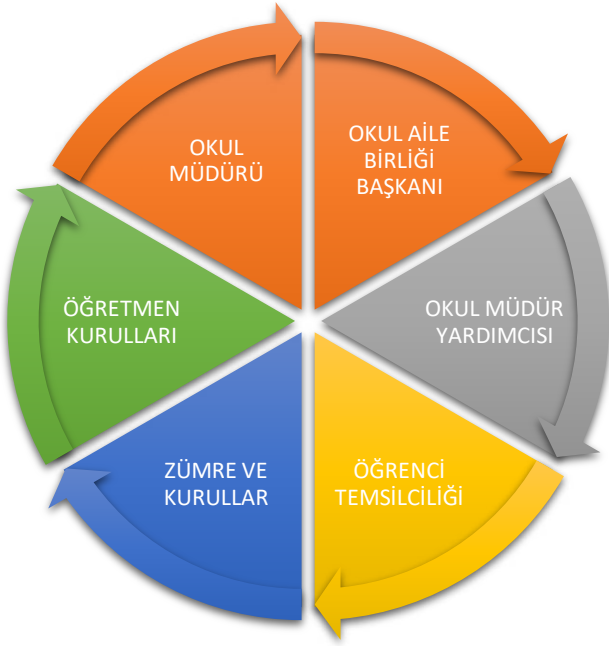
Tablo 3. Faaliyet Alanlar/Ürün ve Hizmetler Tablosu

Faaliyet Alanı	Ürün/Hizmetler
Öğretim-eğitim faaliyetleri	<b>Öğrenci İşleri</b> Kayıt-nakil işleri Devam-devamsızlık Sınıf geçme Sınav hizmetleri
Rehberlik faaliyetleri	Öğrencilere rehberlik yapmak Velilere rehberlik etmek Rehberlik faaliyetlerini yürütmek
Sosyal faaliyetler	Okul gezileri, Kitap fuar gezisi
Sportif faaliyetler	Spor Turnuvaları
Kültürel ve sanatsal faaliyetler	Kültürel Geziler
İnsan kaynakları faaliyetleri (mesleki gelişim faaliyetleri, personel etkinlikleri...)	Norm kadro iş ve işlemlerini yürütmek, Özlük ve emeklilik iş ve işlemlerini yürütme Personelin eğitimlerine ilişkin iş ve işlemleri yapmak, Aday öğretmenlerin uyum ve adaylık eğitimi programlarını uygulamak
Okul aile birliği faaliyetleri	Okul ile Aile arasında bütünleşmeyi gerçekleştirmek, veli ve okul arasında iletişimi ve iş birliğini sağlamak.
Öğrencilere yönelik faaliyetler	Eğitim öğretim faaliyetleri
Ölçme değerlendirme faaliyetleri	Seviye Belirleme Deneme Sınavları, Ortak Sınavlar
Öğrenme ortamlarına yönelik faaliyetler	Din kültürü ve ahlak bilgisi eğitim programlarının uygulanmasını sağlamak,
Ders dışı faaliyetler	Kültürel etkinlikler, törenler ve toplantılar

## 2.6. Paydaş Analizi

Kurumumuzun temel paydaşları öğrenci, veli ve öğretmen olmakla birlikte eğitimin dış etkileşim içinde olunan geniş bir paydaş kitlesi bulunmaktadır. Payda elektronik ortamda iletilen önerilerde dâhil olmak öğrenci, veli ve öğretmen olmakla birlikte eğitimin dışsal etkisi nedeniyle okul çevresinde kitlesi bulunmaktadır. Paydaşlarımızın görüşleri anket, toplantı, dilek ve istek kutuları, olmak üzere çeşitli yöntemlerle sürekli olarak alınmaktadır.

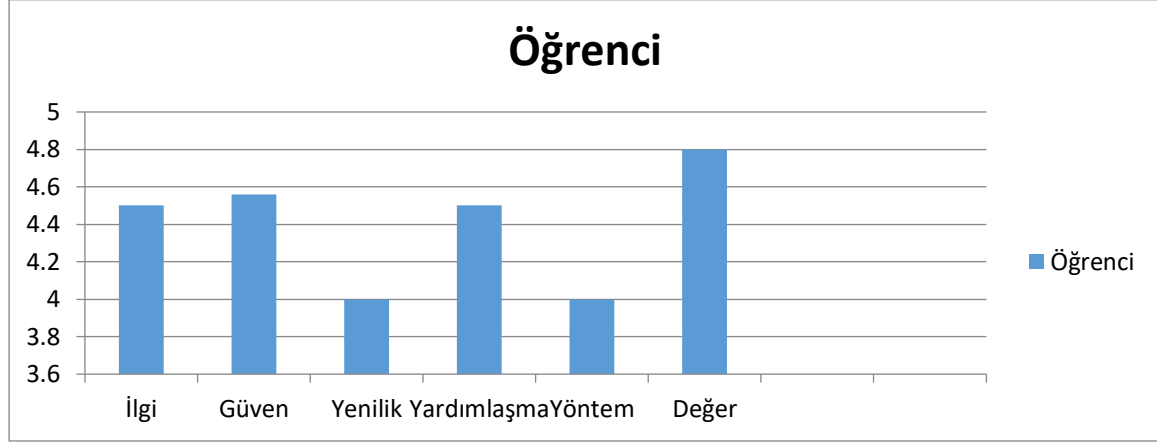
Stratejik planı hazırlarken, dikkate aldığımız önemli bir husus da paydaş analizidir. Paydaş analizi yapılırken katılımçılık ilkesi esas alınarak öncelikle müdürlüğümüzün etkileşim içinde bulunduğu paydaşların tespit edilmesi, paydaşların önceliklendirilmesi, paydaşların değerlendirilmesi, paydaşlarda etki önem matrisi, paydaş görüşleri gerek anket yöntemi mülakat yolu ile gerekse toplantı şeklinde alınmıştır.



Oluşturulan paydaş anketimize öğretmen ,öğrenci ve velilerimiz katılmış olup müdürlüğümüzün 2024 - 2028 stratejik planına yön vermiş güçlü ve zayıf yönlerimizin ortaya çıkmasında görüş bildirmişlerdir. Paydaşlarımızın müdürlüğümüz faaliyetlerinin geneline yönelik memnuniyet düzeyinin 5 puan üzerinden yapılan değerlendirmesinde 4-5 puan aralığında olduğu anlaşılmaktadır. Paydaşlarımızın görüşlerinde Eğitim-

öğretimde akademik başarıyı ve kaliteyi artıracak projelere yer verilmesi, öğretmenlerin görüşlerine yer verilmesi, başarılı personelin ödüllendirilmesi, sosyal faaliyetlerin artırılması konuları ön plana çıkmıştır.

### Öğrenci Görüşlerinin Sonuçları:

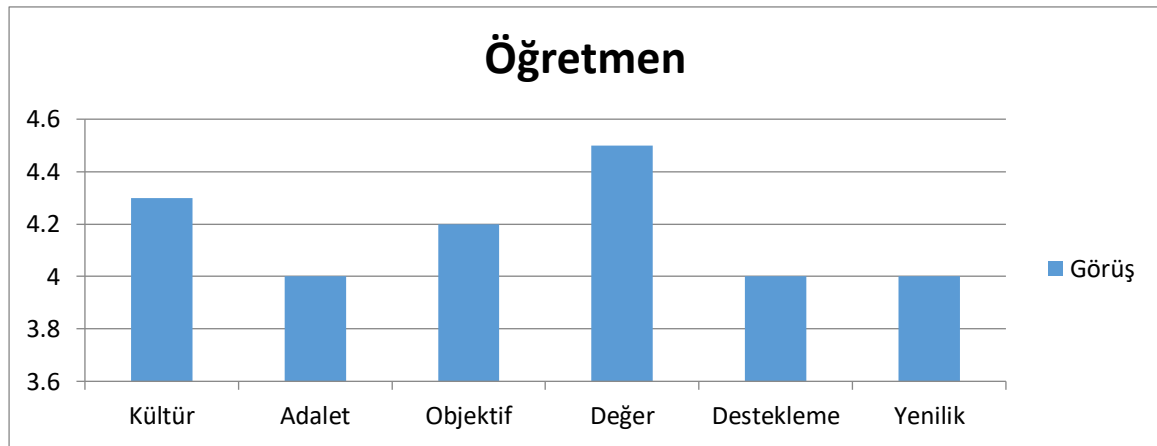


### Başarılı Olduğumuz :

Okulumuz öğrencileri öğretmenlerimizin ilgisi ve tutumunun iyi ,yardımlaşma faaliyeti olan Okulda kendilerini güvende hissettikleri, Okul öğretmenlerinin yeniliğe açık ve ders işlenişinde çeşitli yöntemler kullandıklarını, Derslerde uygun araç gereç kullanıldığını, Teneffüslerde ihtiyaçlarını giderebildiklerini,

Okulun ulaşım sorununun olmasının ise olumsuz görüş olarak tesbit edilmiştir.

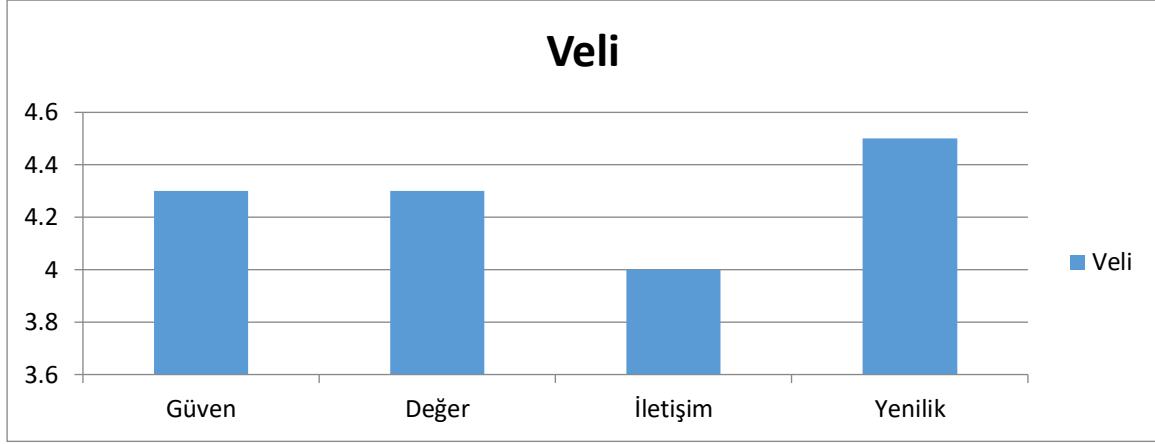
### Öğretmen Görüşlerinin Sonuçları:



Öğretmenlerimiz okulumuz kurum kültürü ve olumlu, Her türlü ödüllendirme ve adil olma tarafsızlık ve objektif, Kendini değerli hissetme , Okul idaresi destekleyici ve koruyucu

Öğrenci profili okula uyum ve devam etme isteğinin aza olması olumsuz görüş olarak yer almaktadır.

## Veli Görüşlerinin Sonuçları:



Okuldan genel anlamda mutlu oldukları, Öğrenci velilerimiz okul idare ve öğretmenleriyle rahatlıkla iletişim kurabildiklerini belirtirken

Servis sayısının az olması olumsuz görüş olarak belirtildi.

Paydaşların Önceliklendirilmesi İP : İç Paydaş DP : Dış Paydaş

A : Birlikte Çalış -Bilgilendir 20 - 25 Puan

B : İzle - Birlikte Çalış 15 – 20 Puan

C : İzle – Gözet 1 - 15 Puan

Paydaş Adı	İç Paydaş/Dış Paydaş	Önem Derecesi	Etki Derecesi	Önceliği
İdari Personel	İP	5	Etkin	
Öğretmenler	İP	5	Etkin	
Yardımcı Personel	İP	5	Etkin	
Öğrenci	İP	5	Etkin	
Veli	İP	5	Etkin	

Paydaş Adı	İç Paydaş/Dış Paydaş	Önem Derecesi	Etki Derecesi	Önceliği
Okul Servisi	DP	4	Etkin	
Okul Kantini	DP	4	Etkin	
Sendikalar	DP	4	Etkin	

Paydaşlar	Eğitim Öğretim Faaliyetleri					Yatırım-Destekleme Faaliyetleri				
	Denetim ve Rehberlik	Halkla İlişkiler ve İletişim	İnsan Kaynakları	Örgün Eğitim Koordinasyonu	Yaygın Eğitim Koordinasyonu	Araştırma Geliştirme	Bilgi ve Teknik Destek	Fiziki Mali Destek	Yatırım Destek	Protokol ve Projeler
Okul Yöneticileri	X	X	X	X	X	X	X	X		X
Öğretmenler		X		X	X	X	X			
Öğrenciler						X	X			X
Sendikalar		X				X				
Hayırseverler		X				X			X	
Dernekler		X				X				

## 2.7. Okul/Kurum İçi Analiz

İnsan kaynaklarının analizinde okulumuz Hacı Ekrem Şerife Yazaroğlu Anadolu İmam Hatip Lisesi bünyesinde çalışan personelimize ait nicel, nitel veriler ve teşkilat şemamız belirtilmiştir. 2024-2028 stratejik plan hedeflerimizde paydaş analizimizde ortaya çıkan görüşler doğrultusunda nicel ve kurumsal kapasitede yetkinlik olduğu, nitel verilerin artırılması ve izlenmesine yönelik performans göstergelerinin yer alması belirtilmiştir 2024-2028 stratejik plan çalışmalarında yapılan paydaş analizlerinde ortaya çıkan görüşler doğrultusunda hizmet sosyal etkinliklerin artırılması , öğretmen veli ve yönetim iletişiminin artırılması çalıştırılması planlanmaktadır



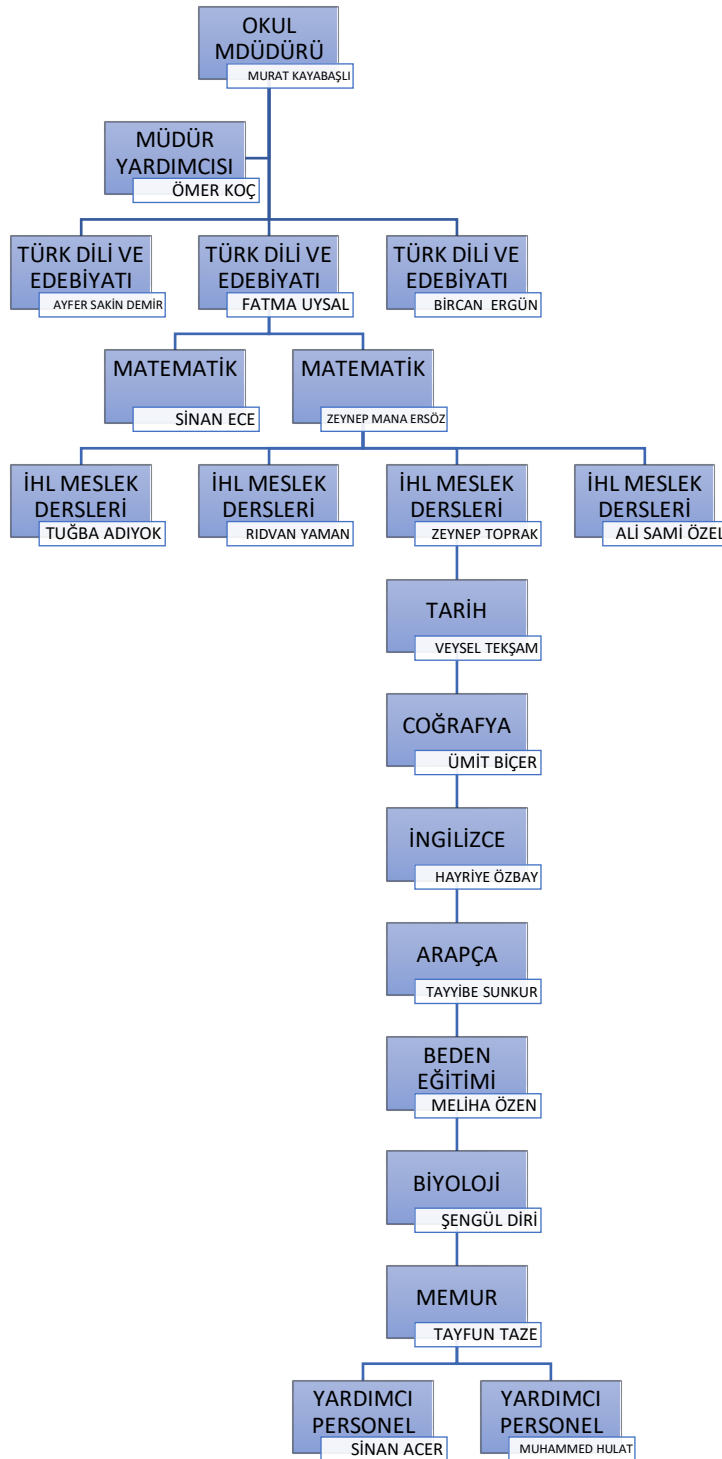
**Tablo 4.Okul/Kurum İçi Analiz İçerik Tablosu**

<b>Okul/Kurum İçi</b>	<b>Analiz İçerik Tablosu</b>
Öğrenci sayıları	Toplam Öğrenci Sayısı :117 Yabancı Uyruklu Öğrenci :15
Akademik başarı verileri	Üst sınıfa geçen öğrenci oranı %89 28 Öğrenci Teşekkür 8 Öğrenci Takdir almıştır.
Sosyal-kültürel-bilimsel ve sportif başarı verileri	Okulumuzda bir öğrencimiz bilek güreşi alanında ilçe birinciliği almıştır.
Öğrenme stilleri envanteri	Okul rehberlik servisi tarafından 58 öğrenci ile görüşme gerçekleştirilmiştir.
Devam-devamsızlık verileri	Okulumuzda toplam öğrenci sayısı 117 iken devamsız öğrenci sayısı 29 öğrencidir.
Okul disiplinini etkileyen faktörler anketi	Yapılan anket sonucu öğrenciler %50si kuralları iyi bilmedikleri %30 Yapılan hatalarda Esneklik beledikleri %20 Arkadaşların yaptıkları hataya uydıkları belirtildi.
İnsan kaynakları verileri	Okulumuzda 15 öğretmenden 3 öğretmenimiz Yüksek Lisans yapmıştır.
Öğretmenlerin hizmet içi eğitime katılma oranları	Öğretmenlerimizin tümünün Hizmet İçi Eğitimlere katıldığı gözlenmektedir.
Öğrenme ortamı verileri	Okulumuz tek bir bina içerisinde 28 şubelik bir spor salonu,konferans salonu, mescit ve kütüphanemiz mevcuttur.
Okul/kurum ortamını değerlendirme anketi	Yapılan anketlerde okul un tüm paydaşları ile uyumlu olduğu görülmektedir.

## 2.7.2. İnsan Kaynakları

İnsan kaynaklarının analizinde müdürlüğümüz bünyesinde çalışan personelimize ait nicel, nitel veriler ve teşkilat şemamız belirtilmiştir. 2024-2028 stratejik plan hedeflerimizde paydaş analizimizde ortaya çıkan görüşler doğrultusunda nicel ve kurumsal kapasitede yetkinlik olduğu, nitel verilerin artırılması ve izlenmesine yönelik performans göstergelerinin yer alması belirtilmiştir.

### TEŞKİLAT YAPISI



**Tablo 5. Çalışanların Görev Dağılımı**

Çalışanın Ünvanı	Görevleri
Okul /Kurum Müdürü	Milli Eğitim amaçları doğrultusunda, eğitim ve öğretim faaliyetlerinin gerçekleştirilmesinden sorumludur.
Müdür Yardımcısı	Okulla ilgili yönetim işlerine destek olur, her türlü yazışma, yönetim, güvenlik, bakım, beslenme ve etkinlik gibi işleri ile ilgilenir.
Öğretmenler	Öğrencilerin öğrenme potansiyellerini ortaya çıkarmak ve onları eğitmek.
Yönetim İşleri ve Büro Memuru	Okul müdürünün kendisine verdiği yazışma işlerini yürütmek.
Yardımcı Hizmetler Personeli	Okulun genel temizlik ve tertip işlerini yürütmek.

**Tablo 6. İdari Personelin Hizmet Süresine İlişkin Bilgiler**

Hizmet Süreleri	2024 Yıl İtibarıyla	
	Kişi Sayısı	%
1-4 Yıl	1	50
5-6 Yıl	-	
7-10 Yıl	-	
10.....Üzeri	1	50

**Tablo 9. Öğretmenlerin Hizmet Süreleri (Yıl İtibarıyla)**

Branşı	Erkek	Kadın	Lisans	Y.Lisans	Uzman	Baş. Öğrt.	Hizmet Yılı					Toplam
							1-5 Yıl	6-10 Yıl	11-15 Yıl	16-20 Yıl	20+	
TÜRK DİLİ VE EDEBİYATI		+++	++	+	+	+		+	+		+	+++
TARİH	+			+	+				+			+
MATEMATİK	+	+	++		++						++	++
İNGİLİZCE		+	+					+				+
FİZİK ÖĞRETMENİ												
COĞRAFYA	+		+		+					+		+
BEDEN EĞİTİMİ		+	+		+				+			+
BİYOLOJİ												
KİMYA												
FELSEFE		+		+	+					+		+
İHL MESLEK DERSLERİ	++	++	++++					++++				++++
ARAPÇA		+	+		+					+		+

**Tablo 12. Kurumdaki Mevcut Hizmetli/ Memur Sayısı**

	Görevi	Erkek	Kadın	Eğitim Durumu	Hizmet Yılı	Toplam
1	Memur	1		Lisans	6	1
2	Hizmetli Memur	1		Önlisans	10	1
3	Hizmetli İşkur	1		Lise	10	1

**Tablo 13. Çalışanların Görev Dağılımı**

Çalışanın Ünvanı	Görevleri
Okul /Kurum Müdürü	Milli Eğitim amaçları doğrultusunda, eğitim ve öğretim faaliyetlerinin gerçekleştirilmesinden sorumludur.
Müdür Yardımcısı	Okulla ilgili yönetim işlerine destek olur, her türlü yazışma, yönetim, güvenlik, bakım, beslenme ve etkinlik gibi işleri ile ilgilenir.
Öğretmenler	Öğrencilerin öğrenme potansiyellerini ortaya çıkarmak ve onları eğitmek.
Yönetim İşleri ve Büro Memuru	Okul müdürünün kendisine verdiği yazışma işlerini yürütmek.
Yardımcı Hizmetler Personeli	Okulun genel temizlik ve tertip işlerini yürütmek.

**Tablo 14. Okul/kurum Rehberlik Hizmetleri**

Mevcut Kapasite				Mevcut Kapasite Kullanımı ve Performans					
Psikolojik Danışman Norm Sayısı	Görev Yapan Psikolojik Danışman Sayısı	İhtiyaç Duyulan Psikolojik Danışman Sayısı	Görüşme Odası Sayısı	Danışmanlık Hizmeti Alan			Rehberlik Hizmetleri İle İlgili Düzenlenen Eğitim/Paylaşım Toplantısı vb. Faaliyet Sayısı		
				Öğrenci Sayısı	Öğretmen Sayısı	Veli Sayısı	Öğretmenlere Yönelik	Öğrencilere Yönelik	Velilere Yönelik
0	0	1	1	58	0	16	8	3	6

## 2.7.3.Teknolojik Düzey

Tablo 15. Teknolojik Araç-Gereç Durumu

Araç-Gereçler	2021	2022	2023	İhtiyaç
Akıllı Tahta	29	29	29	
Masaüstü Bilgisayar Sayısı	4	4	4	
Taşınabilir Bilgisayar Sayısı	3	3	3	
Projeksiyon Sayısı	1	1	1	
TV Sayısı	2	2	2	
Yazıcı Sayısı	6	6	6	
Fotokopi Makinası Sayısı	2	2	2	

Tablo 16

Fiziki Mekân	Var	Yok	Adedi	İhtiyaç	Açıklama
Öğretmen Çalışma Odası	Var		1		
Ekipman Odası		Yok			
Kütüphane	Var		1		
Rehberlik Servisi	Var		1		
Resim Odası		Yok			
Müzik Odası		Yok			
Çok Amaçlı Salon		Yok			
Spor Salonu	Var		1		

## 2.7.3. Mali Kaynaklar

Tablo 17. Kaynak Tablosu

Kaynaklar	2024	2025	2026	2027	2028
Genel Bütçe	60.000,00	80.000,00	100.000,00	130.000,00	160.000,00
Okul Aile Birliđi	115.000,00	178.250,00	231.725,00	278.008,00	322.490,00
Özel İdare					
Kira Gelirleri					
Döner Sermaye					
Dış Kaynak/Projeler					
Diđer					
TOPLAM	175.000,00	258.250,00	331.725,00	308.008,00	482.490,00

Tablo 18. Harcama Kalemler

Harcama Kalemi	Çeşitleri
Personel	Sözleşmeli olarak çalışan personelin (sekreter temizlik, güvenlik) ücret, vergi, sigorta vb. giderleri
Onarım	Okul/kurum binası ve tesisatlarıyla ilgili her türlü küçük onarım; makine, bilgisayar, yazıcı vb. bakım giderleri
Sosyal-sportif faaliyetler	Etkinlikler ile ilgili giderler
Temizlik	Temizlik malzemeleri alımı
İletişim	Telefon, faks, internet, posta, mesaj giderleri
Kırtasiye	Her türlü kırtasiye ve sarf malzemesi giderleri

Tablo 19. Gelir-Gider Tablosu

YILLAR	2021		2022		2023	
	GELİR	GİDER	GELİR	GİDER	GELİR	GİDER
HARCAMA KALEMLERİ						
Temizlik	21.150,00	21.150,00	31.504,00	31.504,00	31.995,00	31.995,00
Küçük Onarım						
Bilgisayar Harcamaları						
Büro Makinaları Harcamaları						
Telefon	8.090,71	8.090,71	8.300,00	8.300,00	14.470,00	14.470,00
Sosyal Faaliyetler						
Kırtasiye	6.246,00	6.246,00	13.656,00	13.656,00	7.900,00	7.900,00
GENEL						

## 2.7.4. İstatistik Veriler

	Öğrenci Durumu		
	2021	2022	2023
Şube Sayıları	7	8	8
Ortalama Öğrenci Sayısı	26	19	14
Öğrenci Sayıları Toplam	182	152	117

	DYK Kurs Bilgileri		
	2021	2022	2023
Öğretmen Sayısı	1	2	-
Öğrenci Sayısı	13	17	-

	Sınıf Geçme Bilgileri		
	2021	2022	2023
Sınıfı Geçen Öğrenci	142	130	138
Sınıf Tekrarı Yapan Öğrenci Sayısı	22	14	12

	Kutlama,Anma Törenleri		
	2021	2022	2023
Öğretmen Sayısı	9	9	1
Öğrenci Sayısı	141	130	98
Veli Sayısı	-	-	-
Katılım Oranı	%85	%85	%85



	Gezi,Sergi Faaliyet Bilgileri		
	2021	2022	2023
Öğretmen Sayısı	6	6	6
Öğrenci Sayısı	146	130	98
Veli Sayısı	-	-	-
Katılım Oranı			

	Bilimsel Araştırma, Yayın Bilgileri		
	2021	2022	2023
TOPLAM	0	0	0

	Sportif Faaliyet Bilgileri		
	2021	2022	2023
Oluşturulan Takım Sayısı	1	1	1
Antrenör Sayısı	0	0	0
Lisanslı Öğrenci Sayısı	0	0	0
Ulusl Düzeyde Başarılı Öğrenci Sayısı	0	1	0

	Devamsız Öğrenci Bilgileri			Disiplin Cezası Bilgileri					
	2021	2022	2023	2021		2022		2023	
				Kınama	Uzaklaştırma	Kınama	Uzaklaştırma	Kınama	Uzaklaştırma
Devamsızlık Ortalaması				7	6	8	2	7	4
Devamsızlıkta Kalan Öğrenci Sayısı	32	34	29						

	<b>Sosyal Kulüp Etkinlik Bilgileri</b>		
	<b>2021</b>	<b>2022</b>	<b>2023</b>
Kültür ve Edebiyat Klübü	2	2	2
Kütüpaheçilik Klübü	2	2	2
ÇEDES Klübü	4	4	4
Spor Klübü	2	2	2
Afete Hazırlık Klübü	2	2	2

	<b>Personel İzin İstatistikleri</b>		
	<b>2021</b>	<b>2022</b>	<b>2023</b>
TOPLAM	%1,9	%1,8	%2

	<b>Rehberlik Faaliyeti Sayıları</b>		
	<b>2021</b>	<b>2022</b>	<b>2023</b>
Öğrenci Sayıları	72	60	58
Veli Sayısı	12	10	16
Diğer Etkinlik Sayıları			
TOPLAM	84	70	74

	<b>Bilimsel Proje Katılım Durumu</b>		
	<b>2021</b>	<b>2022</b>	<b>2023</b>
TOPLAM	0	0	0

	<b>Okul Tatbikat Sayıları</b>		
	<b>2021</b>	<b>2022</b>	<b>2023</b>
Yangın Tatbikatı	1	1	1
Deprem Tatbikatı	2	2	2
TOPLAM	3	3	3

	<b>Okulda Yapılan Panel, Seminer Bilgileri</b>		
	<b>2021</b>	<b>2022</b>	<b>2023</b>
TOPLAM	2	2	2

## 2.8. Çevre Analizi (PESTLE)

PESTLE analiziyle okulumuz Hacı Ekrem Şerife Yazaroğlu Anadolu İmam Hatip Lisesi üzerinde etkili olan veya olabilecek ekonomik, sosyokültürel, teknolojik, yasal ve çevresel dış etkenlerin tespit edilmesi amaçlanmıştır. Müdürlüğümüzü etkileyen ya da etkileyebilecek değişiklik ve eğilimlerin sınıflandırılması bu analizin ilk aşamasını oluşturmaktadır.

Bu amaç ile stratejik plan ekibimizce müdürlüğümüz stratejik planına yön vermek üzere PESTLE analizi yapılmış olup, mevcutdurum analizi çalışmalarında genişçe yer almış ancak plan içerisinde özet bir şekilde yer verilmiştir. Yapılan PESTLE analizi çalışmalarında; insan odaklı, insan kaynaklarının nitel ve nicel olarak geliştirilmesine yönelik amaç ve hedeflere yer verilmesi hususlarının stratejik planımız amaç ve hedef mimarisindeki unsurlarda yer alması gerekliliği ortaya çıkmıştır.

**Tablo 20. PESTLE Analiz Tablosu**

Politik-Yasal etkenler	Ekonomik etkenler
<ul style="list-style-type: none"><li>☐ Kalkınma Planı ve Orta Vadeli Program,</li><li>☐ Bakanlık, il ve ilçe stratejik planlarının incelenmesi,</li><li>☐ Yasal yükümlülüklerin belirlenmesi,</li><li>☐ Oluşturulması gereken kurul ve komisyonlar,</li><li>☐ Okul/kurum çevresindeki politik durum.</li></ul>	<ul style="list-style-type: none"><li>☐ Okul/kurumun bulunduğu çevrenin genel gelir durumu,</li><li>☐ İş kapasitesi,</li><li>☐ Okul/kurumun gelirini arttırıcı unsurlar,</li><li>☐ Okul/kurumun giderlerini arttıran unsurlar,</li><li>☐ Tasarruf sağlama imkânları,</li><li>☐ İşsizlik durumu,</li><li>☐ Mal-ürün ve hizmet satın alma imkânları,</li><li>☐ Kullanılabilir bütçe</li></ul>

Sosyokültürel etkenler	Teknolojik etkenler
<ul style="list-style-type: none"> <li>☐ Kariyer beklentileri,</li> <li>☐ Ailelerin ve öğrencilerin bilinçlenmeleri,</li> <li>☐ Aile yapısındaki değişimler (geniş aileden çekirdek aileye geçiş, erken yaşta evlenme vs.),</li> <li>☐ Nüfus artışı,</li> <li>☐ Göç,</li> <li>☐ Nüfusun yaş gruplarına göre dağılımı,</li> <li>☐ Hayat beklentilerindeki değişimler (Hızlı para kazanma hırsı, lüks yaşama düşkünlük, kırsal alanda kentsel yaşam),</li> <li>☐ Beslenme alışkanlıkları,</li> <li>☐ Değerler, mesleki etik kuralları vb.</li> </ul>	<ul style="list-style-type: none"> <li>☐ Okul/kurumun teknoloji kullanım durumu</li> <li>☐ e- Devlet uygulamaları,</li> <li>☐ Dijital Platformlar üzerinden uzaktan eğitim imkânları,</li> <li>☐ Okul/kurumun sahip olmadığı teknolojik araçlar</li> <li>☐ Personelin ve öğrencilerin teknoloji kullanım kapasiteleri,</li> <li>☐ Personelin ve öğrencilerin sahip olduğu teknolojik araçlar,</li> <li>☐ Teknoloji alanındaki gelişmeler</li> <li>☐ Teknolojinin eğitimde kullanımı</li> </ul>
Çevresel Etkenler	
<ul style="list-style-type: none"> <li>☐ Hava ve su kirlenmesi,</li> <li>☐ Toprak yapısı,</li> <li>☐ Bitki örtüsü,</li> <li>☐ Doğal kaynakların korunması için yapılan çalışmalar,</li> <li>☐ Çevrede yoğunluk gösteren hastalıklar,</li> <li>☐ Doğal afetler (deprem kuşağında bulunma, Covid 19, kene vakaları vb.)</li> </ul>	

## 2.9. GZFT Analizi

Okulumuzun temel istatistiklerinde verilen okul künyesi, çalışan bilgileri, bina bilgileri, teknolojik kaynak bilgileri ve gelir gider bilgileri ile paydaş anketleri sonucunda ortaya çıkan sorun ve gelişime açık alanlar değerlendirilerek GZFT tablosunda belirtilmiştir. Kurumun güçlü ve zayıf yönleri donanım, malzeme, çalışan, iş yapma becerisi, kurumsal iletişim gibi çok çeşitli alanlarda kendisinden kaynaklı olan güçlülükleri ve zayıflıkları ifade etmektedir.

### 2.9.1. Güçlü ve Zayıf Yönler

Güçlü Yönler	
Öğrenciler	Sınıf öğrenci mevcutlarının standarda uygun olması
Çalışanlar	Okul idaresi veli öğretmen ve öğrencilerle uyum içinde çalışmaktadır.
Veliler	Uyumlu bir profil çizmektedir.
Fiziki Yapı	Okul bina ve donanımı nibeşpeten eskiye göre gelişim göstermiştir.
Yönetim Süreçleri	Yerleşik ve köklü bir kurum kültürünün mevcut olması
İletişim Süreçleri	Güçlü İnsani İlişkiler tüm unsurları ile açık olması

Zayıf Yönler	
Öğrenciler	Üniversiteye giriş sınavında istenilen başarının elde edilememesi,
Çalışanlar	Zaman zaman ulaşım problemi yaşanması
Veliler	Öğrencilerinin durumunu takip etme konusunda isteksiz olmaları
Fiziki Yapı	Fiziki tadilata ihtiyaç duyulması
Yönetim Süreçleri	İş yoğunluğunun fazlalığı
İletişim Süreçleri	Geri dönüşün az olması

## 2.9.2. Fırsatlar ve Tehditler

Fırsatlar	
Politik	2023 Eğitim Vizyonunun sunduğu olumlu perspektif
Ekonomik	Gelişen ekonomik yatırımlar.
Teknolojik	Teknolojik olanaklara kolay ulaşılması
Sosyolojik	Projeler için yöneticilerin imkânlar sunması
Ekolojik	İlman iklimin pozitif etkisi.

Tehditler	
Politik	Değişen sisteme uyum sağlayamama
Ekonomik	Öğrenci velilerimizin genellikle sosyal, kültürel ve ekonomik yönden zayıf olması nedeniyle yapılacak olan sosyal ve kültürel etkinliklere çevrenin duyarsız ve ilgisiz kalması
Teknolojik	Sosyal medyanın olası zararları
Sosyolojik	Okulun hizmet verdiği kesimin sosyal - kültürel ve ekonomik seviyesinin yetersizliği.
Ekolojik	Şiddetli değişen iklim

**Tablo 21. GZFT Listesi**

İç Çevre		Dış Çevre	
Güçlü Yönler	Zayıf Yönler	Fırsatlar	Tehditler
İletişim	Ulaşım	Vizyon	Sosyo Ekonomi
Kurumsal Yapı		Teknoloji	

Gelişim ve sorun alanları ayrımında eğitim ve öğretim faaliyetlerine ilişkin Eğitime erişim, kalite kullanılmıştır. Eğitime erişim, öğrencinin eğitim faaliyetine erişmesi ve tamamlamasına ilişkin süreçleri; Eğitimde kalite, öğrencinin akademik başarısı, sosyal ve bilişsel gelişimi ve istihdamı da dâhil olmak üzere eğitim ve öğretim sürecinin hayata hazırlama evresini belirtmektedir.

**Tablo 22. GZFT Stratejileri**

	Fırsatlar	Tehditler
<b>Güçlü Yönler</b>	Okul/kurumun güçlü yönleri ile dış çevrenin sunduğu fırsatlardan faydalanmaya yönelik geliştirilen stratejilerdir.	Dış çevredeki tehditlerin olumsuz etkilerini, okul/kurumun güçlü yönlerini kullanarak en aza indirmeye yönelik geliştirilen stratejilerdir.
<b>Zayıf Yönler</b>	Okul/kurumun zayıf yönlerinin olumsuz etkilerini en aza indirirken fırsatların olası olumlu etkilerinden azami düzeyde yararlanmaya yönelik geliştirilen stratejilerdir.	Zayıf yönler ve tehditlerin olumsuz etkilerini en aza indirmeye yönelik geliştirilen stratejilerdir.

## 2.10. Tespit ve İhtiyaçların Belirlenmesi

Okulumuz Hacı Ekrem Şerife Yazaroğlu Anadolu İmam Hatip Lisesi stratejik planında tespitler ve ihtiyaçlar; durum analizi aşamalarında öne çıkan, durum analizini özetleyebilecek türde ifadelerden oluşturulmuştur. Durum analizinde yer alan her bir başlıkta yapılan değerlendirmeler sonucunda belirlenmiş olan tespit ve ihtiyaçlar okulumuz stratejik planının mimarisi ve hedef temaların oluşturulmasında yararlanılmıştır.



### 3. GELECEĐE BAKIŐ

Okul M¼d¼rl¼g¼m¼z¼n Misyon, vizyon, temel ilke ve deđerlerinin oluŐturulması kapsamında ¼đretmenlerimiz, ¼đrencilerimiz, velilerimiz, ¼alıŐanlarımız ve diđer paydaŐlarımızdan alınan g¼r¼Őler, sonucunda stratejik plan hazırlama ekibi tarafından oluŐturulan Misyon, Vizyon, Temel Deđerler; Okulumuz ¼st kurulana sunulmuŐ ve ¼st kurul tarafından onaylanmıŐtır.

#### Misyon

*Mesleki ve akademik  
baŐarıyı ilke edinen  
k¼lt¼r¼m¼ze bađlı bireyler  
yetiŐtiren bir kurumuz. Okul  
çevresine ve ¼đrencilerimize  
farklı k¼lt¼rlerin  
kucaklaŐabileceđi g¼venli bir  
ortamda nitelikli eđitim  
vermektedir.*

### 3.1.Vizyon

*'Milli Eđitimin ama ve hedeflerini gerekleřtirmek iin gerekli alıřmaları eksiksiz yaparak, đrencilerimizin eđitim aldıkları alanda sektörün aranan elemanı olduklarını bilerek yetiřmelerini sađlamak akademik geliřimi ve deđerlerimizi geleceđe tařıyıp bařarıda zirvede olmayı hedefleyen bir kurum olmak.*

*Nitelikli arařtırmalar yapan, kalite kltrn iselleřtirmiř, bilgi ve yetkinliklerini insanlık ve lke yararına kullanan ve evrensel dzeyde fark yaratarak geleceđe yn veren yeniliki okul olmaktır.*

## **Temel Deęerler**

- 1) Atatürkçü düşünce sistemini davranış haline getiren
- 2) Mesleki ve akademik başarıyı ilke edinmiş
- 3) Saygılı ve hoşgörölü davranan
- 4) Kùltürümüze baęlı
- 5) Problemin deęil çözümlün parçası olan
- 6) Sektörün istedięi nitelikte
- 7) Açık ve dürüst iletişim kuran
- 8) Başarının bireysellik deęil takım çalışması ile yakalanacağına inanan bireyler yetiştirmek
- 9) Bireysel farklılıklara saygı duyan ve bu farklılıkları zenginliğimiz olarak kabul eden bireyler yetiştirmek

# **AMAÇ, HEDEF VE PERFORMANS GÖSTERGESİ İLE STRATEJİLERİN BELİRLENMESİ**

## **4.1. Amaçlar**

Eğitim-öğretim sisteminin yapısına uygun beşeri, fiziki ve mali altyapıya sahip, katılımcı, şeffaf yönetim biçimini benimsemiş, enformasyon teknolojilerini kullanma kapasitesini artırmış bir kurum olmak.

## **4.2. Hedefler**

Tüm kurum çalışanlarının kendini geliştirebilecekleri faaliyetler düzenlemek.

Amaç 1 : Öğrenci devamsızlığını azaltmak

Hedef 1.1 : Öğrenme kayıpları önleyici çalışmalar yapılarak devamsızlığı azaltma, katılım düzeyini yükseltmek için teşvik etme.

Amaç 2: Okulumuzda görev yapan öğretmen ,öğrenci velilerin sosyal etkinlik performansını yeterli düzeye çıkarmak.

Hedef 2.1: Okulumuzda görev yapan personelin sosyal etkinlik katılım düzeyini yükseltmek için teşvik edilecektir.

Amaç 3: Öğrencilerimizin gelişmiş dünyaya uyum sağlayacak şekilde donanımlı bireyler olabilmesi için eğitim ve öğretimde kalite artırılabilecektir. Kurum kalitesini artırmak, öz değerlendirme yapmak, kalite ödüllerine başvurmak vb.

Hedef 3.1 : Öğrencilerimizin gelişmiş dünyaya uyum sağlayacak şekilde donanımlı bireyler olabilmesi için eğitim ve öğretimde kalite artırılabilecektir. Kurum kalitesini artırmak, öz değerlendirme yapmak, kalite ödüllerine başvurmak.

Amaç 4 : Eğitim ve öğretim faaliyetlerinin daha nitelikli olarak verilmesi için mevcut kapasiteyi güçlendirme.

Hedef4: Etkili bir Eğitim seviyesi için organizasyon yapısı ve fiziki kapasiteyi güçlendirme

### 4.3. Performans Göstergeleri

Tablo 24. Amaç, Hedef, Gösterge ve Stratejilere İlişkin Kart Şablonu

Tema	Erişim								
Amaç 1	Öğrencilerin eğitim öğretime etkin katılımını sağlamak.								
Hedef 1.1	Öğrenme kayıpları önleyici çalışmalar yapılarak devasılığı azaltma, katılım düzeyini yükseltmek için teşvik etme.								
Performans Göstergeleri	Hedefe Etkisi*	Başlangıç Değeri**	2024	2025	2026	2027	2028	İzleme Sıklığı	Rapor Sıklığı
PG 1.1.1 Personelin Katıldığı Sosyal Etkinlik Sayısı	20	8	9	11	14	16	17	6 ay	12 ay
PG 1.1.2 20 gün ve üzeri özürsüz devamsızlık yapan öğrenci oranı (%)	20	29	20	18	16	14	10	6 ay	12 ay
PG 1.1.3 20 gün ve üzeri özürsüz devamsızlık yapan öğrenci oranı (%)	20	29	20	18	16	14	10	6 ay	12 ay
PG 1.1.4 Okula yeni başlayan öğrencilerden oryantasyon eğitimine katılanların oranı (%)	20	90	100	100	100	100	100	6 ay	12 ay
PG 1.1.5 Okulun özel eğitime ihtiyaç duyan bireylerin kullanımına uygunluğu	20	2	4	4	4	4	4	6 ay	12 ay
<b>Koordinatör Birim</b>	Okul İdaresi								
<b>İş birliği Yapılacak Birimler</b>	Okul Rehberlik Servisi								
<b>Riskler</b>	Öğrencilerin sosyo ekonomik yapısı okula olan ilgisi.								
<b>Stratejiler</b>	S1. Devamsızlık yapan öğrencilerin tespiti ve erken uyarı sistemi için çalışmalar yapılacaktır.								
<b>Maliyet Tahmini</b>	0								
<b>Tespitler</b>	Durum analizi sonuçlarına göre başarı ölçütü için süreklilik arz etmektedir.								
<b>İhtiyaçlar</b>	Tüm paydaşların işbirliği içinde koordineli olması gerekmektedir..								

<b>Tema</b>	Sosyal Etkinlik
<b>Amaç 2</b>	Okulumuzda görev yapan öğretmen ,öğrenci velilerin sosyal etkinlik performansını yeterli düzeye çıkarmak.
<b>Hedef 2.1</b>	Okulumuzda görev yapan öğretmen ,öğrenci velilerin sosyal etkinlik katılım düzeyini yükseltmek için teşvik edilecektir.

Performans Göstergeleri	Hedef Etkisi*	Başlangıç Değeri**	2024	2025	2026	2027	2028	İzleme Sıklığı	Rapor Sıklığı
<b>PG 2.1.1 Öğretmenlerin Katıldığı Sosyal Etkinlik Sayısı</b>	20	8	9	11	14	16	17	6 ay	12 ay
<b>PG 2.1.2 Öğrencilerin Katıldığı Sosyal Etkinlik Sayısı</b>	20	8	9	11	14	16	17	6 ay	12 ay
<b>PG 2.1.1 Velilerin Katıldığı Sosyal Etkinlik Sayısı</b>	20	0	1	2	3	4	5	6 ay	12 ay
<b>PG 2.1.1 Personelin Katıldığı Sosyal Etkinlik Sayısı</b>	20	0	1	2	3	4	5	6 ay	12 ay
<b>PG 2.1.1 Okulun Gerçekleştirdiği Sosyal Etkinlik Sayısı</b>	20	8	9	11	14	16	17	6 ay	12 ay
<b>Koordinatör Birim</b>	Okul İdaresi								
<b>İş birliği Yapılacak Birimler</b>	Okul Rehberlik Servisi								
<b>Riskler</b>	Öğretmenlerin iş yoğunluğunun fazla olması								
<b>Stratejiler</b>	S1. Öğretmenlerin ders zaman çizelgesi etkinliklere katılım teşvik amacı ile uygun şekilde programlanır. S.2 Veliler ve diğer paydaşlar için uygun planlama yapılır								
<b>Maliyet Tahmini</b>	10.000								
<b>Tespitler</b>	Durum analizi sonuçlarına göre başarı ölçütü için süreklilik arz etmektedir.								
<b>İhtiyaçlar</b>	Tüm paydaşların işbirliği içinde koordineli olması gerekmektedir.								

Performans Göstergeleri	Başlangıç Değeri**	2024	2025	2026	2027	2028
<b>PG 2.1.</b>	8	9	11	14	16	17

<b>Tema</b>	Kalite
<b>Amaç 3</b>	Öğrencilerimizin gelişmiş dünyaya uyum sağlayacak şekilde donanımlı bireyler olabilmesi için eğitim ve öğretimde kalite artırılabacaktır. Kurum kalitesini artırmak, öz değerlendirme yapmak, kalite ödüllerine başvurmak
<b>Hedef 3.1</b>	Öğrencilerimizin gelişmiş dünyaya uyum sağlayacak şekilde donanımlı bireyler olabilmesi için eğitim ve öğretimde kalite artırılabacaktır. Kurum kalitesini artırmak, öz değerlendirme yapmak, kalite ödüllerine başvurmak

Performans Göstergeleri	Hedef Etkisi*	Başlangıç Değeri**	2024	2025	2026	2027	2028	İzleme Sıklığı	Rapor Sıklığı
<b>PG PG 3.1.1</b> Öğrenci Başına Okunan Kitap Sayısı	20	2	4	6	8	10	11	6 ay	12 ay
<b>PG PG 3.1.2</b> Eğitim-öğretim yılı içerisinde öğrencilerden belge alanların oranı	20	18	20	24	28	30	35	6 ay	12 ay
<b>PG PG 3.1.3</b> İftihar belgesi alan öğrenci Oranı	20	0	2	3	4	5	8	6 ay	12 ay
<b>PG PG 3.1.4</b> EBA Portalına Kayıtlı Öğrenci Oranı	20	30	40	50	60	80	100	6 ay	12 ay
<b>PG PG 3.1.5</b> YKS Başvuru oranı	20	40	60	70	80	90	100	6 ay	12 ay
<b>Koordinatör Birim</b>	Okul İdaresi								
<b>İş birliği Yapılacak Birimler</b>	Okul Rehberlik Servisi								
<b>Riskler</b>	Öğrencilerin ilgi düzeyinin düşük olması.								
<b>Stratejiler</b>	S1. Okuma saati etkinliğinin içeriği zenginleştirilerek desteklenecektir S2 Teknoloji Kullanımı teşvik edilecektir. S3 Üniversite tanıtım etkinliği artırılabacaktır.								
<b>Maliyet Tahmini</b>	5.000								
<b>Tespitler</b>	Durum analizi sonuçlarına göre başarı ölçütü için süreklilik arz etmektedir.								
<b>İhtiyaçlar</b>	Tüm paydaşların işbirliği içinde koordineli olması gerekmektedir								

Performans Göstergeleri	Başlangıç Değeri**	2024	2025	2026	2027	2028
<b>PG 3.1.</b>	2	4	6	8	10	11

<b>Tema</b>	Kurumsal Kapasite
<b>Amaç 4</b>	Eğitim ve öğretim faaliyetlerinin daha nitelikli olarak verilmesi için mevcut kapasiteyi güçlendirme.
<b>Hedef 4.1</b>	Etkili bir Eğitim seviyesi için organizasyon yapısı ve fiziki kapasiteyi güçlendirme

Performans Göstergeleri	Hedef Etkisi*	Başlangıç Değeri**	2024	2025	2026	2027	2028	İzleme Sıklığı	Rapor Sıklığı
<b>PG PG 4.1.1</b> Öğretmen başına düşen öğrenci sayısı	20	8	10	12	15	18	20	6 ay	12 ay
<b>PG PG 4.1.2</b> Ulusal düzeyde başarılı proje	20	0	1	1	2	3	4	6 ay	12 ay
<b>PG PG 4.1.3</b> Lisans Üstü Personel Sayısı	20	3	4	5	6	8	10	6 ay	12 ay
<b>PG PG 4.1.4</b> Tasarım beceri atölyesi kurulumu	20	0	0	1	1	1	2	6 ay	12 ay
<b>PG PG 4.1.5</b> Kütüphane kapasitesinin artırılması	20	1900	2000	2100	2200	2300	2400	6 ay	12 ay
<b>Koordinatör Birim</b>	Okul İdaresi								
<b>İş birliği Yapılacak Birimler</b>	Okul Rehberlik Servisi								
<b>Riskler</b>	Öğrencilerin ilgi düzeyinin düşük olması.								
<b>Stratejiler</b>	S1. Okul tanıtım etkinliğinin yapılması S2 Proje çalışmalarının teşvik edilmesi S3. Kitap toplama kampanyasının düzenlenmesi								
<b>Maliyet Tahmini</b>	100.000,00								
<b>Tespitler</b>	Durum analizi sonuçlarına göre başarı ölçütü için süreklilik arz etmektedir.								
<b>İhtiyaçlar</b>	Tüm paydaşların işbirliği içinde koordineli olması gerekmektedir								



## 4.4. Stratejilerin Belirlenmesi

Plan dönemi sonuna kadar, mevcut bütçeyi etkin bir şekilde kullanarak mevcut alt yapı ve donatım seviyesini yükseltmek.

## 4.5. Maliyetlendirme

Tablo 25. Tahmini Maliyet Tablosu

	2024	2025	2026	2027	2028	Toplam Maliyet
<b>Amaç 1</b>	0	0	0	0	0	0
<b>Hedef 1.1</b>	0	0	0	0	0	0
<b>Amaç 2</b>	10.000,00	13.000,00	15.000,00	17.000,00	19.000,00	20.000,00
<b>Hedef 2.1</b>	10.000,00	13.000,00	15.000,00	17.000,00	19.000,00	20.000,00
<b>Amaç 3</b>	5.000,00	7.000,00	8.000,00	9.000,00	10.000,00	12.000,00
<b>Hedef 3.1</b>	5.000,00	7.000,00	8.000,00	9.000,00	10.000,00	12.000,00
<b>Amaç 4</b>	100.000,00	120.000,00	140.000,00	160.000,00	180.000,00	200.000,00
<b>Hedef 4.1</b>	100.000,00	120.000,00	140.000,00	160.000,00	180.000,00	200.000,00
<b>Genel Yönetim Giderleri</b>	0	0	0	0	0	0
<b>TOPLAM</b>	115.000,00	140.000,00	163.000,00	186.000,00	209.000,00	232.000,00

## 5.İZLEME VE DEĞERLENDİRME

Okulumuz Stratejik Planı izleme ve değerlendirme çalışmalarında 5 yıllık Stratejik Planın izlenmesi ve 1 yıllık gelişim planının izlenmesi olarak ikili bir ayrıma gidilecektir. Stratejik planın izlenmesinde 6 aylık dönemlerde izleme yapılacak denetim birimleri, il ve ilçe millî eğitim müdürlüğü ve Bakanlık denetim ve kontrollerine hazır halde tutulacaktır. Yıllık planın uygulanmasında yürütme ekipleri ve eylem sorumlularıyla aylık ilerleme toplantıları yapılacaktır. Toplantıda bir önceki ayda yapılanlar ve bir sonraki ayda yapılacaklar görüşülüp karara bağlanacaktır.

Okulumuz Hacı ekrem Şerife Yazaroğlu Anadolu İmam Hatip Lisesi 2024-2028 Stratejik Planı İzleme ve Değerlendirme Model'inin çerçevesini;

1. Okul 2024-2028 Stratejik Planı ve performans programlarında yer alan performans göstergelerinin gerçekleşme durumlarının tespit edilmesi,
2. Performans göstergelerinin gerçekleşme durumlarının hedeflerle kıyaslanması, 3. Sonuçların raporlanması ve paydaşlarla paylaşımı,
4. Gerekli tedbirlerin alınması Süreçleri oluşturmaktadır.

MEB 2024-2028 Stratejik Planı'nın izlenmesi ve değerlendirilmesi uygulamaları, MEB 2019-2023 Stratejik Planı İzleme ve Değerlendirme Modeli'nin geliştirilmiş sürümü olan MEB 2024-2028 Stratejik Planı İzleme ve Değerlendirme Modeli çerçevesinde yürütülecektir